

Stravifloor Jackup-R

Installatiehandleiding

Installatiegereedschap en onderdelen

- Stanley mes
- Markeerstift
- Markeerspray
- Rolmaat
- Kruislijnlaser (optioneel)
- Slagmoersleutel
- Schroevendraaier
- Kleefspray of tape (indien de isolatie van de perimeter wordt uitgevoerd met een ander materiaal dan de zelfklevende CDM Stravitec Perimeter Strip)
- Zelfklevende tape
- Vet (geleverd)
- Handgreep kitpistool (+ elastische kit)
- Persoonlijke beschermkledij

1 / Draagvloer & systeemcomponenten

Controleer of de draagvloer een tolerantie heeft van 0,1% of 1 mm/m voor helling en een maximum van 2 mm voor vlakheid.

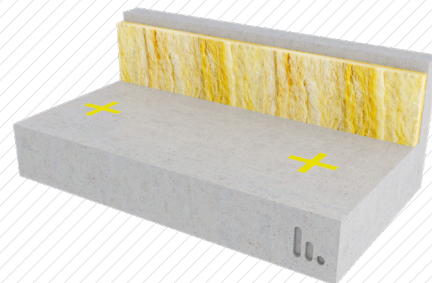
Als de draagvloer niet volledig vlak en waterpas is, gebruik dan een sneldrogend, zelfnivellerend middel over de gehele vloer.

Zorg ervoor dat de installatiezone volledig waterdicht is en dat de draagvloer droog en schoon is vóór installatie.

2 / Locatie van de dozen & perimeterisolatie

Teken met behulp van de bijgeleverde installatietekeningen de locatie van het midden van elke doos over de gehele vloer af.

Alle muren, kolommen en doorvoeren voor nutsvoorzieningen door de zwevende vloer moeten geïsoleerd worden met stroken perimeterisolatie. De hoogte van deze isolatie moet gelijk zijn aan de afstand tussen de dragende vloer en het afgewerkte niveau van de zwevende vloer.



3 / Absorptielaag (facultatief)

Opmerking: om staande golven in de luchtspouw te vermijden die kunnen ontstaan bij hoge frequenties wordt het gebruik van een absorptielaag van minerale wol tussen de dozen aanbevolen.

Maak op de plaatsen waar de dozen zullen worden geïnstalleerd een uitsparing ter grootte van de bodemplaat in de minerale wol.

Indien voor het systeem minerale wol wordt voorgeschreven, moet de hoogte van de dozen worden aangepast (met dezelfde dikte als de minerale wol) door ze op een laag vezelcement of een gelijkwaardige laag te monteren, of door een kader tussen het frame van de dozen en de bodemplaat te plaatsen.

Beide types overhoogte kunnen eveneens aangewend worden om de hoogte van de doos aan te passen aan de dikte van de zwevende vloerplaat, wanneer deze afwijkt van 100 / 150 / 200 mm.

4 / Beschermingslaag

Een beschermende laag polyethyleenfolie van industriële kwaliteit moet over de hele vloer worden aangebracht en langs de muur worden opgetrokken om ook de perimeterisolatiestrook af te dekken

Alle overlappings moeten minimaal 100 mm zijn en vervolgens worden afgedicht met een zelfklevende tape van minstens 50 mm breedte.

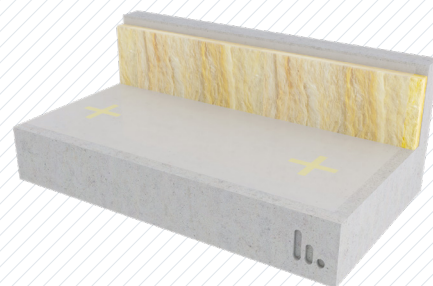
Zorg ervoor dat de PE-folie netjes in de hoeken van de vloer wordt aangebracht om te voorkomen dat er holtes ontstaan, waardoor de dikte van de vloer op die plaatsen zou kunnen afnemen.

5 / Installatie van de bodemplaten

Maak een uitsparing in de polyethyleenfolie ter grootte van de bodemplaat.



Er zijn twee soorten bodemplaten, afhankelijk van het soort isolator die wordt gebruikt: veren of elastomeer pads.



6 / Installatie van de dozen

Plaats de dozen op de bodemplaten en kleef de polyethyleenfolie stevig vast aan de zijwanden van het frame; zorg ervoor dat er geen openingen zijn waar lekkage zou kunnen optreden.

De afstand tussen het midden van elke doos en de rand van de vloer mag maximaal 500 mm bedragen om het uitkragende effect te beperken, en minimaal 200 mm om het storten van beton mogelijk te maken, tenzij anders vermeld op de instructietekeningen (en gevalideerd door het technische team van CDM Stravitec of een bouwkundig ingenieur).



Het frame van de doos, de plastic en metalen deksels, en een sticker met het CDM Stravitec-logo worden voorgemonteerd geleverd. Verwijder de sticker niet en open de doos pas na het storten van het beton.



Bij gebruik van rechthoekige pads moet u ervoor zorgen dat de pad positioner (inkeping in de bodemplaats), parallel aan de opening in de bovenkant van de doos wordt geplaatst. Voor uw gemak is de sticker met het CDM Stravitec-logo in dezelfde richting geplaatst als de pad positioner.

7 / Wapeningsnet

Installeer het wapeningsnet van de juiste kwaliteit (de kwaliteit wordt vooraf bepaald door de bouwkundig ingenieur van het project).

Als er per ongeluk scheuren in de polyethyleenfolie ontstaan, moeten deze veilig worden hersteld met extra polyethyleenfolie en zelfklevende tape van industriële kwaliteit.

8 / Stort het beton

Nadat u zich ervan heeft vergewist dat alle dozen naar behoren zijn gesloten en afgedicht, kan het beton tot de vereiste hoogte worden gestort.



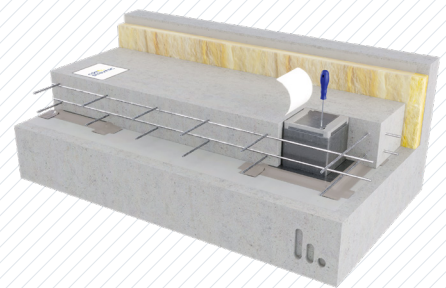
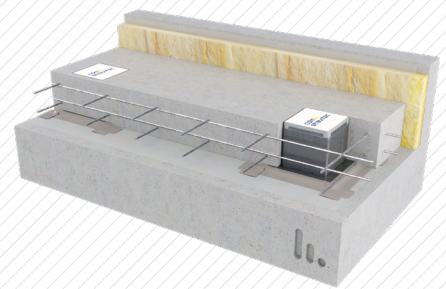
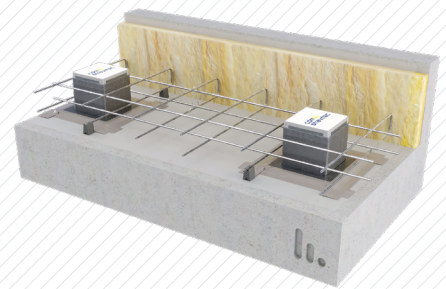
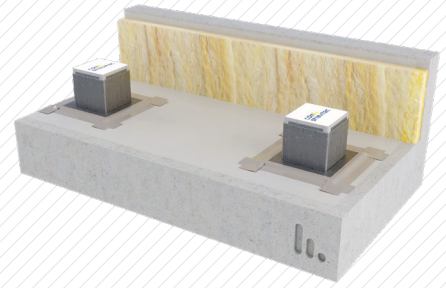
Opgelet: wees voorzichtig bij het storten van het beton, zodat er niets in de dozen lekt, aangezien dit het product zal beschadigen en een akoestische brug zal creëren.

9 / Het openen van de dozen

Wanneer het beton is uitgehard tot de vereiste sterkte - 14- en 28-dagen-betonkubustests worden aanbevolen om de sterkte te bepalen - verwijdert u de stickers en opent u het deksel door de twee schroeven te verwijderen waarmee het op zijn plaats wordt gehouden.



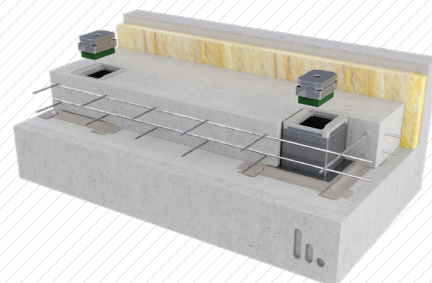
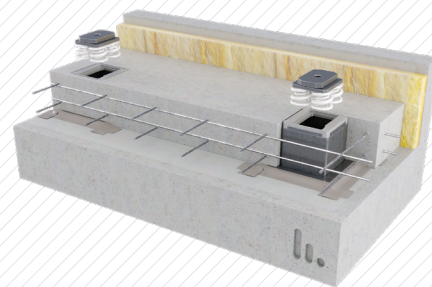
Opgelet: gebruik bij het verwijderen en terugplaatsen van het deksel geen boormachine of klopboormachine. Het gebruik van elektrisch gereedschap kan de plastic behuizing beschadigen.



10 / De isolatoren inbrengen

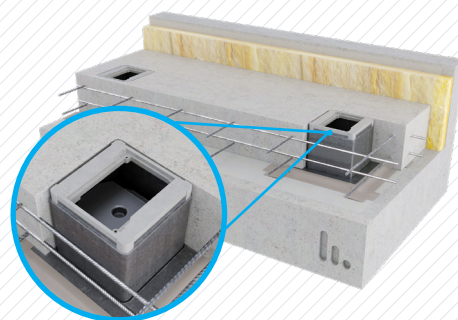
Plaats de elastomeer- of veerisolatoren zoals aangegeven op het plan. Plaats de isolatoren op de bodemplaat. De isolatoren moeten geplaatst worden binnen de inkeping in de bodemplaat.

Plaats de isolatorplaat en de afstelplaat bovenop de isolator(en).



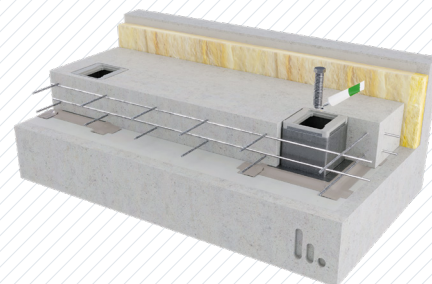
11 / Draai de afstelplaat

Draai de afstelplaat een kwartslag zodat deze loodrecht op de opening van de doos staat.



12 / Breng de bout in

Voordat u de bout inbrengt, is het raadzaam deze in te smeren met het bijgeleverde vet.



13 / De vloer opkrikken

Begin het opkrikken altijd in een hoek van de vloer en ga geleidelijk lijn per lijn over de vloer (in een zigzagpatroon).

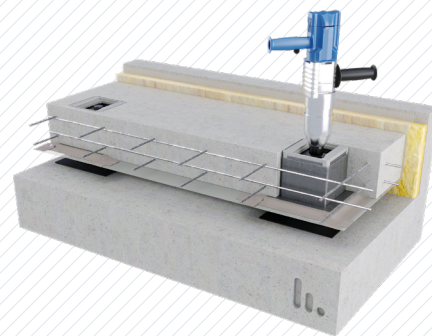
Voor complexere ruimtegeometrieën moet CDM Stravitec worden geraadpleegd over de volgorde waarin de dozen moeten worden opgekrikt. Deze informatie zal dan worden toegevoegd aan de installatietekeningen.

Breng een kleine hoeveelheid vet aan op de bout in de box en laat de bout draaien totdat u weerstand voelt (dit betekent dat de afstelplaat de bovenkant van de box heeft bereikt). Begin de vloer in fasen op te vijzelen - niet meer dan twee omwentelingen per fase. Als de vereiste hoogte in de eerste fase niet wordt bereikt, herhaalt u het proces opnieuw in dezelfde volgorde. Merk op dat de minimale opkrikhoogte 5 mm bedraagt voor veren en 10 mm voor elastomeren (pads).

Zorg er tijdens het opkrikken voor dat er geen onnodige lasten op de vloer worden gelegd.



Het volgen van elke andere procedure voor het opkrikken van de zwevende vloer kan het beton of de isolatoren beschadigen. Het opkrikken van de vloerplaat met meer dan 2 omwentelingen per keer moet eerst door de fabrikant worden goedgekeurd.

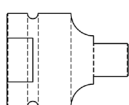


Gebruik een slagmoersleutel met een torsie ≥ 800 N.m (bv. Bosch GDS 30 Professional, Makita TW1000) om de zwevende vloer op te krikken.

Afhankelijk van de tolontvangst kunnen verschillende adapters nodig zijn.

Tool met bithouder van 1" uitwendig vierkant

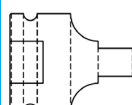
Overgangsdeel 1" - 3/4"



Voorbeeld:
Stahwille ref.
G0542.000.866

Tool met bithouder van 3/4" uitwendig vierkant

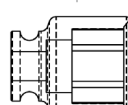
Overgangsdeel 3/4" - 1/2"



Voorbeeld:
Stahwille ref.
G0542.000.568

Tool met bithouder van 1/2" uitwendig vierkant

Overgangsdeel 1/2" - 30 mm 6-punt

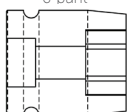


Voorbeeld:
Action ref.
DO2012-0-030

OF

Tool met bithouder van 1" uitwendig vierkant

Overgangsdeel 1" - 30 mm 6-punt



Voorbeeld:
Action ref.
DO4010-0-030

14 / De dozen afsluiten

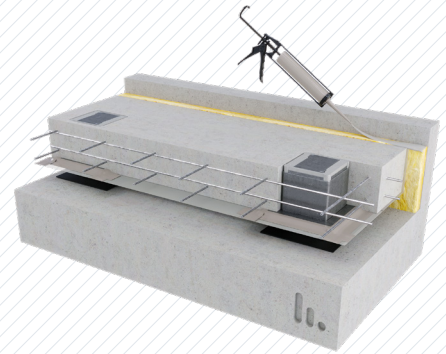
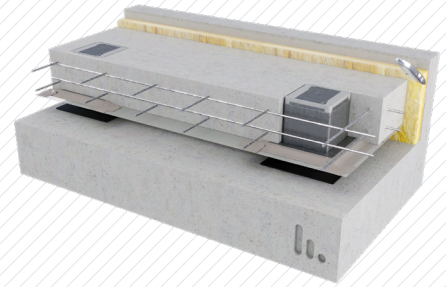
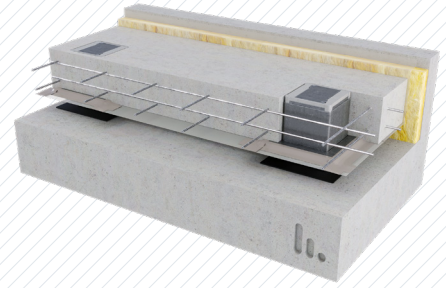
Zodra de vloer is opgekrikt, kunnen de deksels van de dozen op hun plaats worden vastgezet.

15 / De omtrek bijsnijden en afkitten

Snij de perimeterisolatie af tot de afgewerkte vloerhoogte.

Dicht de perimeter desgevallend af met een geschikte elastische kit.

De vloer is nu klaar voor gebruik.



DISCLAIMER

Deze informatie is naar ons beste weten op het moment van publicatie accuraat. De verstrekte informatie, gegevens en aanbevelingen zijn gebaseerd op in de industrie aanvaarde tests en eerder productgebruik. Het is bedoeld als een beschrijving van de algemene mogelijkheden en prestaties van onze producten en onderschrijft niet de toepasbaarheid voor een bepaald project. Wij behouden ons het recht voor om producten, prestaties en gegevens zonder voorafgaande kennisgeving te wijzigen. Dit document vervangt alle informatie die voorafgaand aan de publicatie hiervan is verstrekt.