

# Stravigym SP

## Installatiehandleiding

### Installatiegereedschap en onderdelen

- Stanley mes
- Markeerstift
- Rolmaat
- Handcirkelzaag en/of decoupeerzaag
- Batterijschroevendraaier (+ schroeven)
- Manuele transpallet (optioneel)
- Persoonlijke beschermingsmiddelen (PBM)

## 1 / Voorbereiding van de draagvloer & systeemcomponenten

Pak de onderdelen van het systeem uit en rol ze uit; laat ze 24 uur aan hun omgeving acclimatiseren voordat ze worden geplaatst.

Controleer of de draagvloer een tolerantie heeft van 0,1% of 1 mm/m qua helling en een maximum van 2 mm qua gladheid.

Zorg ervoor dat de plaatsingszone waterdicht is en dat de draagvloer droog en schoon is voordat u met de plaatsing begint.

## 2 / Perimeterisolatie

Alle muren, kolommen en nutsleidingdoorvoeren door de zwevende vloer moeten worden geïsoleerd met Perimeter Strip.

De hoogte van de Perimeter Strip moet gelijk zijn aan de afstand tussen de dragende vloer en het afgewerkte niveau van de zwevende vloer.

## 3 / Stravigym Mat-W25<sub>x</sub>

De Stravigym Mat-W25<sub>x</sub> kan los worden neergelegd zonder gebruik te maken van mechanische bevestigingen of lijm. De mat moet met het profiel naar beneden worden geplaatst, waarbij ervoor moet worden gezorgd dat alle lucht die eronder zit, wordt verwijderd.

De stootnaden van de Stravigym Mat-W25<sub>x</sub> moeten dicht genoeg zijn om ervoor te zorgen dat er geen spleten zichtbaar zijn.



---

#### 4 / Plaatlaag 1

Leg de eerste plaatlaag (Multiplex of OSB/3) losjes en haaks op de Stravigym Mat-W25<sub>x</sub> laag.

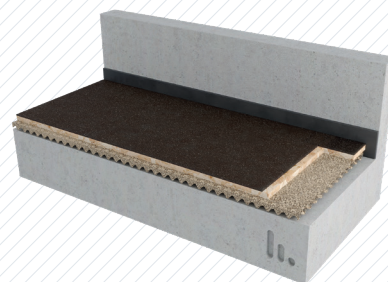


---

#### 5 / Damping Layer

Leg de Damping Layer losjes en zonder overlappingsen over de eerste plaatlaag en zorg ervoor dat de hele vloer bedekt is.

De naden van de dempende laag moeten verspringen, zodat ze niet op dezelfde plaats zitten als de naden van de plaatlaag.



---

#### 6 / Plaatlaag 2

Plaats de tweede plaatlaag loodrecht op de eerste plaatlaag.

De tweede plaatlaag moet verspringen, zodat de naden niet op dezelfde plaats zitten als de naden van de onderliggende dempende laag.

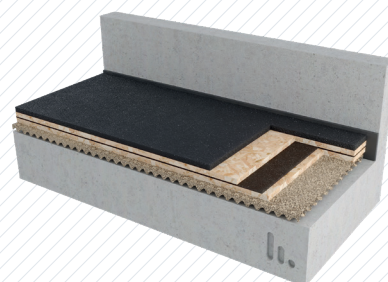


---

#### 7 / Stravigym GympactLayer

Plaats de Stravigym GympactLayer door deze losjes op de bovenste plaatlaag te leggen. Als de Gympact uit meer dan één laag bestaat (zoals het geval is voor Stravigym GympactLayer-45), zorg er dan voor dat deze folies verspringen om ervoor te zorgen dat de naden van de twee lagen zich niet op dezelfde plaats bevinden. De geprofileerde folie wordt altijd als eerste plaats - met het profiel naar beneden gericht op de plaatlaag.

Voor meer stabiliteit kan de Stravigym GympactLayer permanent op de plaat worden bevestigd met behulp van een dubbelzijdige kleefband of Sika Tacly ST, een tweecomponenten polyurethaanlijm (of vergelijkbaar). Beide methoden kunnen ook worden gebruikt om de twee lagen Stravigym GympactLayer aan elkaar te lijmen.



## 8 / Vloerbedekking en andere afwerkingsdetails

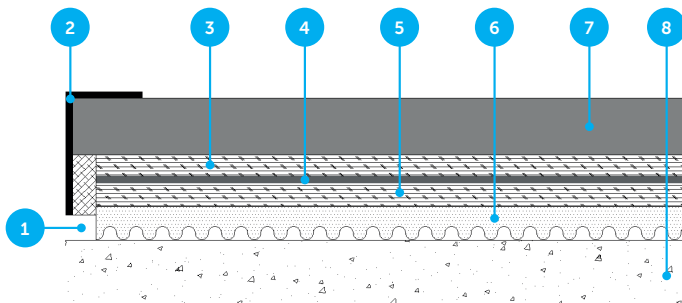
Plaats de definitieve vloerafwerking volgens de plaatsingsinstructies van de fabrikant.

Zorg ervoor dat de definitieve vloerafwerking niet stijf verbonden is met de omringende muren.

**Opmerking:** deze afbeelding is een weergave van een Stravigym SP-systeem met een Stravigym GympactLayer-45 als impactlaag.



**!** Als het Stravigym zwevende vloersysteem een andere hoogte heeft dan de omringende structuur is een randprofiel vereist. Als een stijf randprofiel wordt gebruikt, moet u ervoor zorgen dat de hoogte ervan kleiner is dan de hoogte van het totale vloersysteem, zodat het geen contact maakt met de dragende vloer na doorbuiging van (1 > doorbuiging + kruip).



1. Spleet (kan worden opgevuld met een elastische lijm en afdichtingskit)
2. Randprofiel
3. Plaatlaag
4. Damping Layer
5. Plaatlaag
6. Stravigym Mat-W25<sub>x</sub>
7. Impactlagen + vloerbedekking
8. Structurele vloer

**!** Als verschillende Stravigym zwevende vloersystemen worden geplaatst kan een rubberen randprofiel worden gebruikt voor de overgang naar verschillende vloerhoogtes.

## DISCLAIMER

Deze informatie is naar ons beste weten op het moment van publicatie accuraat. De verstrekte informatie, gegevens en aanbevelingen zijn gebaseerd op in de industrie aanvaarde tests en eerder productgebruik. Het is bedoeld als een beschrijving van de algemene mogelijkheden en prestaties van onze producten en onderschrijft niet de toepasbaarheid voor een bepaald project. Wij behouden ons het recht voor om producten, prestaties en gegevens zonder voorafgaande kennisgeving te wijzigen. Dit document vervangt alle informatie die voorafgaand aan de publicatie hiervan is verstrekt.