

Stravifloor Channel (Panelen)

Installatiehandleiding

Installatiegereedschap en onderdelen

- Stanley knife
- Markeerstift
- Rolmaat
- Kruislijnlaser (optioneel)
- Krijtlijn met overbrengingsverhouding
- Hefboom-plaatschaar
- Handcirkelzaag en/of decoupeerzaag
- Batterijschroevendraaier (+ schroeven) of spijkerpistool
- Kleefspray en tape (indien de perimeterisolatie wordt uitgevoerd met een ander materiaal dan de zelfklevende Perimeter Strip van CDM Stravitec)
- Manuele transpallet (optioneel)
- Persoonlijke beschermingsmiddelen (PBM)

1 / Draagvloer & systeemcomponenten

Controleer of de draagvloer een tolerantie heeft van 0,1% of 1 mm/m qua helling en een maximum van 2 mm qua gladheid.

Zorg ervoor dat de plaatsingszone waterdicht is en dat de draagvloer droog en schoon is voordat u met de plaatsing begint.

2 / Perimeterisolatie

Alle muren, kolommen en nutsleidingdoorvoeren door de zwevende vloer moeten worden geïsoleerd met zelfklevende isolerende Perimeterstrip.

De hoogte van deze isolatie moet gelijk zijn aan de afstand tussen de draagvloer en het afgewerkte niveau van de zwevende vloer.



3 / Plaatsing van de rails

Er zijn twee soorten stalen rails beschikbaar: Channel-60 en Channel-47.

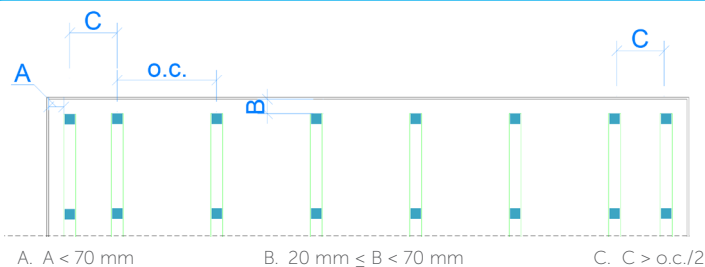
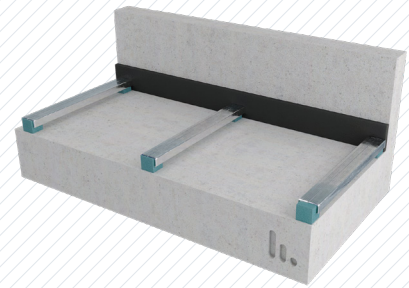
Beide typen stalen rails kunnen los worden gelegd zonder gebruik te maken van mechanische bevestigingen of lijm.

Om een vlakke zwevende vloer te krijgen, moeten de stalen rails worden geëgaliseerd met multiplex of metalen afstandhouders (vulplaten) die direct onder de CDM Stravitec elastomeerpads worden geplaatst om de gewenste hoogte te verkrijgen.

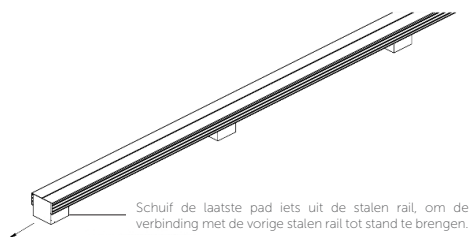
Plaats de eerste stalen rail parallel met de muur met een tussenruimte van ≤ 70 mm, tenzij anders aangegeven op de bijgeleverde tekeningen.

De afstand tussen het uiteinde van de stalen rail en de wand moet ≤ 20 mm zijn om te voorkomen dat de stalen rail de laterale isolatie doorboort en contact maakt met de wand; hierdoor ontstaat een akoestische brug.

De afstand tussen de eerste twee stalen rails die zich het dichtst bij de wand bevinden, moet aan beide uiteinden van de ruimte even groot zijn (zie onderstaande illustratie).

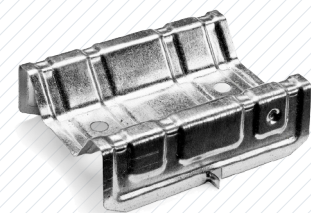


Aansluitende stalen rails moeten altijd ondersteund worden door een elastomeerpads om vervorming van niet-ondersteunde stalen kanalen onder belasting te voorkomen. Geïsoleerde stalen rails worden geleverd met een elastomeerpads reeds geplaatst op het eind van elke stalen rail. Schuif de pad half uit de stalen rail zodat u de vorige stalen rail kunt plaatsen op de uitstekende pad. Draai de allereerste stalen rail met het volledig ondersteunde uiteinde naar de muur. De andere kant zal komen te rusten op de uitstekende pad van de volgende stalen rail.



Opmerking: bij gebruik van Channel-60 is het gebruik van een stalen rail rond de omtrek van de ruimte niet nodig, tenzij bekend is dat er aanzienlijke belastingen in dit gebied zullen zijn, d.w.z. halterrekken of andere zware apparatuur.

Opmerking: bij gebruik van Channel-47 is het gebruik van een perimeterrail noodzakelijk en moeten verbindingen tussen stalen rails worden gemaakt.



4 / Absorptielaag

Zorg ervoor dat de dikte van de minerale wol een paar mm dunner is dan de diepte van de holle ruimte - het is goed te herhalen dat de holte zal afnemen zodra de vloer in gebruik is en volledig belast wordt.

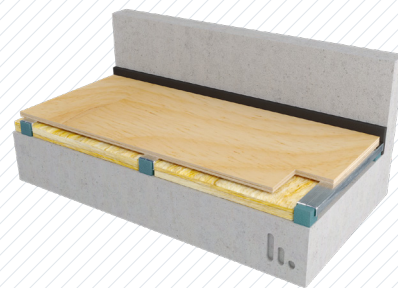
Plaats de minerale wol tussen de stalen rails en let erop dat de minerale wol nooit onder de stalen rails wordt geïnstalleerd.



5 / Plaatlaag 1

Plaats de eerste plaatlaag (multiplex of OSB) loodrecht op de stalen rails en bevestig de platen mechanisch op de stalen rails met een schroef die kort genoeg is om geen contact te maken met de onderliggende draagvloer.

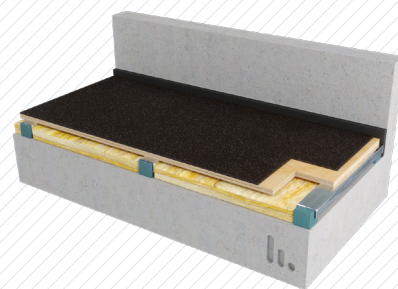
Zorg ervoor dat alle plankverbindingen zich in het midden van een stalen rail bevinden, zodat de verbinding wordt ondersteund.



6 / Stravifloor dempende laag (optioneel)

Leg de 'Damping Layer' losjes en zonder overlappings over de eerste plaatlaag en zorg ervoor dat de hele vloer bedekt is.

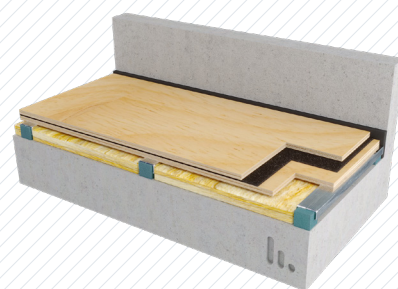
Leg de folie van de dempende laag zo dat ze verspringt zodat de naden niet op dezelfde plaats zitten als de naden van de onderliggende plaatlaag.



7 / Plaatlaag 2

Plaats de tweede plaatlaag loodrecht op de eerste plaatlaag.

Alle lagen moeten nu mechanisch aan elkaar worden bevestigd met schroeven die kort genoeg zijn om geen contact te maken met de onderliggende vloer. Gebruik bevestigingen in elke hoek (minstens) en twee langs de langste zijde (aanbevolen).



8 / Vloerbedekking en andere afwerkingsdetails

Plaats de definitieve vloerafwerking volgens de plaatsingsinstructies van de fabrikant.

Laat een kleine opening rond de omtrek van de kamer om ervoor te zorgen dat de definitieve vloerafwerking niet stijf aan de omringende muren wordt bevestigd.

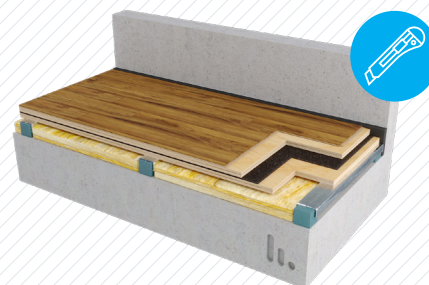
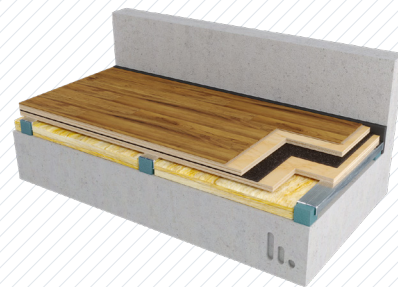


Als het Stravifloor Channel zwevende vloersysteem een andere hoogte heeft dan de omringende structuur is een randprofiel vereist. Indien een stijf randprofiel wordt gebruikt, moet u ervoor zorgen dat de hoogte ervan kleiner is dan de hoogte van het totale vloersysteem, zodat het geen contact maakt met de draagvloer. Na doorbuiging $[(\text{hoogte vloersysteem} - \text{hoogte randprofiel}) > (\text{doorbuiging} + \text{kruip})]$.

9 / Perimeter afwerken en kitten

Snij overtollig perimeterstrip af tot de hoogte van de afgewerkte vloer.

Dicht af met elastisch afdichting.



DISCLAIMER

Deze informatie is naar ons beste weten op het moment van publicatie accuraat. De verstrekte informatie, gegevens en aanbevelingen zijn gebaseerd op in de industrie aanvaarde tests en eerder productgebruik. Het is bedoeld als een beschrijving van de algemene mogelijkheden en prestaties van onze producten en onderschrijft niet de toepasbaarheid voor een bepaald project. Wij behouden ons het recht voor om producten, prestaties en gegevens zonder voorafgaande kennisgeving te wijzigen. Dit document vervangt alle informatie die voorafgaand aan de publicatie hiervan is verstrekt.