

Stravifloor Batten (Panneaux)

Manuel d'installation

Outils et composants d'installation

- Couteau Stanley
- Marqueur à encre
- Mètre ruban de poche
- Laser à lignes croisées (facultatif)
- Cordeau de traçage avec démultiplication
- Scie circulaire et/ou scie sauteuse à main
- Visseuse-dévisseuse sur batterie (+ vis)
- Spray adhésif et ruban adhésif (si l'isolation périmétrale est réalisée avec un matériau autre que le Perimeter Strip adhésif de CDM Stravitec)
- Transpalette manuelle (facultatif)
- Équipement de protection individuelle (EPI)

1 / Préparation du sol portant

Vérifiez que le sol portant a une inclinaison maximale de 50 degrés et une tolérance maximale de 2 mm (surface plane).

Assurez-vous que la zone d'installation est parfaitement étanche et que le sol portant est sec et propre avant l'installation.

Déballez et déroulez les différents composants et laissez-les s'acclimater à leur environnement pendant 24 heures ou plus avant l'installation.

2 / Isolation périmétrale

Tous les murs, colonnes et pénétrations techniques à travers le plancher flottant doivent être isolés à l'aide d'une bande d'isolation auto-adhésive Perimeter Strip ou de bandes de laine minérale.

La hauteur de cette isolation doit correspondre à la distance entre le plancher support et le niveau fini du plancher flottant.



3 / Installation du Stravifloor Batten

Les lattes Stravifloor Batten peuvent être posées librement sans utiliser de fixations mécaniques ou de colle, si le sol portant a une tolérance de 0,1% ou une pente de 1 mm/m.

Fixez les lattes Stravifloor Batten au sol structurel avec des vis si le sol présente une inclinaison (jusqu'à 50 degrés). Les bandes de MDF sur l'extérieur des lattes Stravifloor Batten ont déjà 4 trous de vis pré-perçés.

4 / Couche d'absorption

Veillez à ce que l'épaisseur de la laine minérale soit inférieure de quelques millimètres à la profondeur du vide. Il est bon de rappeler que le vide diminuera une fois que le plancher sera utilisé et sera entièrement chargé.

Placez la laine minérale entre les lattes Stravifloor Batten.

5 / Première couche de panneaux

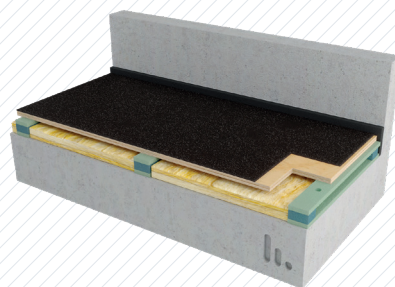
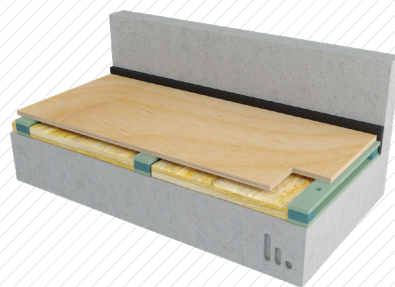
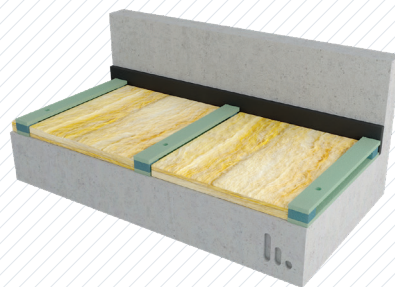
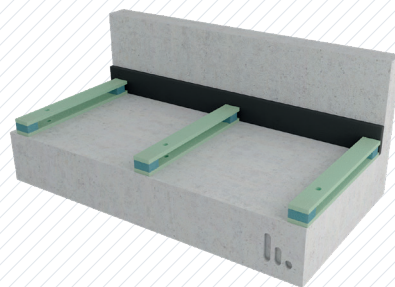
Posez le coffrage perdu (en OSB, contreplaqué ou plaque d'acier) perpendiculairement aux lattes Stravifloor Batten et fixez-les mécaniquement. Veillez à ce que la vis ne soit pas trop longue afin qu'elle ne puisse pas entrer en contact avec le plancher support en dessous.

Veillez à ce que tous les joints des panneaux soient situés au centre d'une latte Stravifloor Batten afin que le joint soit soutenu.

6 / Couche amortissante (Damping Layer) - (facultatif)

Posez la feuille de couche amortissante (Damping Layer) sur la première couche de panneaux sans chevauchement et assurez-vous que tout le sol est couvert.

Décalez les feuilles de couche amortissante afin que les joints ne soient pas situés au même endroit que les joints des panneaux en dessous.



7 / Deuxième couche de panneaux

Installez la deuxième couche de panneaux en décalant les panneaux afin que les joints ne soient pas situés au même endroit que les joints des lattes Stravifloor Batten en dessous.

Toutes les couches doivent maintenant être fixées mécaniquement à l'aide de vis suffisamment courtes pour ne pas entrer en contact avec le sol portant en dessous. Fixez la structure aux coins (au minimum) et à deux endroits le long du côté le plus long (recommandé).

8 / Finition du revêtement de sol et calfeutrage du périmètre

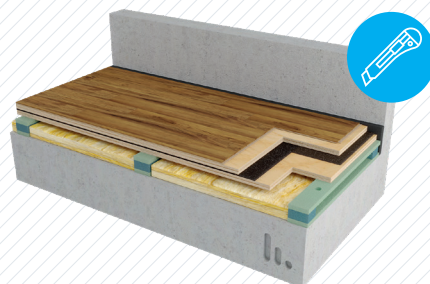
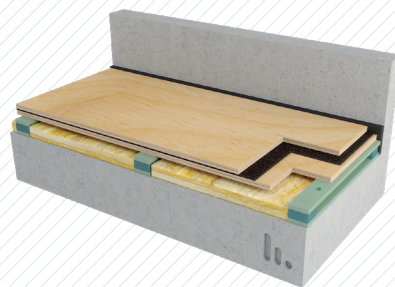
Installez le revêtement de sol final en suivant les instructions d'installation du fabricant.

Laissez un petit espace autour du périmètre de la pièce pour que le revêtement de sol final ne soit pas relié de manière rigide aux murs environnants.

Coupez tout excédent de la bande périmétrale à la hauteur du plancher fini. Scellez avec un calfeutrage élastique.



Si le système de plancher flottant Stravifloor Batten a une hauteur différente de la structure environnante, un profilé de bordure sera nécessaire. Si un profilé de bordure rigide est utilisé, assurez-vous que sa hauteur est inférieure à la hauteur du système de plancher total afin qu'il ne soit pas en contact avec le plancher support.



CLAUDE DE NON-RESPONSABILITÉ

Les présentes informations sont, à notre connaissance, exactes au moment de leur publication. Les informations, données et recommandations fournies sont basées sur des essais acceptés par l'industrie et sur l'utilisation antérieure du produit. Elles sont destinées à décrire les capacités et les performances générales de nos produits et ne garantissent aucunement leur adéquation à un projet particulier. Nous nous réservons le droit de modifier les produits, leur performance et les données sans préavis. Ce document remplace toutes les informations fournies avant sa publication.