

Stravifloor Mat-F_e

Manuel d'installation

Outils et composants d'installation

- Couteau Stanley
- Équipement de protection individuelle (EPI)

1 / Conditions & Préparations du sous-plancher

Température > 10°C / Humidité relative < 75 %

En général, les conditions du sous-plancher doivent être conformes aux exigences du code de bonnes pratiques et aux instructions spécifiques du fabricant du sol fini.

Cela signifie que tous les sous-planchers doivent être propres, secs, de niveau et structurellement sains et exempts de toute fissure et contamination. Toutes les fissures et tous les trous doivent être réparés de manière adéquate afin de garantir un aspect fini lisse ; les composés de ragréage et de nivellement doivent convenir à l'application finale et être compatibles avec les adhésifs à utiliser (le cas échéant). La teneur en humidité du sous-plancher ne devrait pas être supérieure à 2,5 % (CM) en poids, mesurée sur des sous-planchers en béton.

Il est nécessaire d'ouvrir l'emballage au moins 24 heures avant d'installer le Stravifloor Mat-F_e et de le laisser dans la pièce où le montage sera effectuée.



2 / Pare-vapeur isolant (uniquement pour les sols non collés)

Les systèmes de revêtement de sol sensibles à l'humidité nécessitent un sous-plancher qui reste sec en permanence. Dans le cas de supports minéraux (par exemple béton, chape, etc.), il est recommandé d'utiliser une couche de contrôle de la diffusion de la vapeur d'eau sous la forme d'un film anti-humidité pour usage sur des supports minéraux comme règle générale, afin de protéger le revêtement de sol des dommages causés par l'humidité résiduelle ascendante du support.

Le pare-vapeur isolant PE (polyéthylène) doit être installé avant le Stravifloor Mat-F_e. La feuille PE doit couvrir toute la surface du sol, avec une largeur minimale de 50 mm verticalement sur tout le périmètre du sol. Installez en faisant chevaucher la feuille PE (minimum 100 mm) et utilisez un ruban adhésif adéquat pour la fixer si nécessaire.

Une fois le montage terminé, la feuille PE doit couvrir toute la surface du béton, sans laisser d'espace. Ne fixez jamais mécaniquement le pare-vapeur PE avec des vis, des clous ou des agrafes, car cela diminuerait fortement la performance du pare-vapeur isolant.

Il est également possible de poser le pare-vapeur PE sur la sous-couche.

3 / Bande d'isolation latérale

Installez la bande périphérique contre les murs jusqu'au niveau du plancher final afin que le plancher soit découpé latéralement.

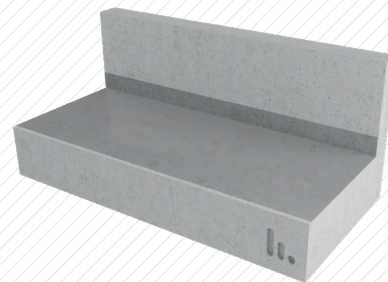
Le Stravifloor Mat-F_e peut être monté contre le mur s'il n'y a pas de bandes isolantes périphériques (voir plus loin).

Tous les éléments verticaux, tels que les murs, colonnes, tuyauteries et autres éléments saillants, doivent être découpés.

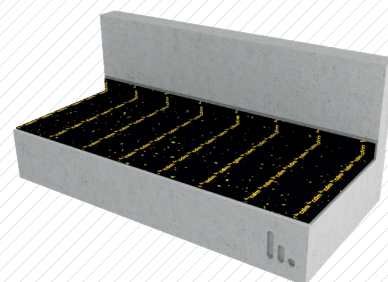
4 / Sous-couche (uniquement pour les sols non collés)

Coupez la sous-couche à la longueur souhaitée et installez-la directement sur toute la surface du sol (en couvrant le mur jusqu'à une hauteur de 30 mm aux bords, s'il n'y a pas de bande d'isolation périphérique), en éliminant les bulles d'air.

Une fois la pose terminée, la sous-couche doit couvrir toute la surface du sol sans aucune fissure, avec des joints parfaitement scellés, de préférence avec du ruban adhésif.



Sols non collés
dalle en béton + pare-vapeur



Sols non collés
dalle en béton + pare-vapeur + Stravifloor Mat-F3_e

5 / Sous-couche (sols collés)

Il n'est pas nécessaire de commencer l'installation au centre de la pièce, il est plus pratique de commencer le long du mur le plus long en déroulant les rouleaux en parallèle. Dans la mesure du possible, le produit doit être installé à 90° par rapport au sol fini afin de minimiser le risque de coïncidence des joints.

Le Stravifloor Mat-F_e doit être posé à sec dans des zones praticables et doit être coupé à au moins 50 mm en plus de la longueur requise et doit rester sans maniement pendant la période d'acclimatation comme indiqué ci-dessus. Le produit doit ensuite être coupé à l'aide d'un couteau utilitaire à bord droit ; un espace d'environ 3 mm doit être laissé autour du périmètre pour permettre toute expansion.

Le Stravifloor Mat-F_e ne peut pas entrer en contact direct avec un mur, une colonne ou une plinthe qui n'a pas été isolé à l'aide d'une bande d'isolation périmétrale. Il doit être collé au sous-plancher à l'aide d'un adhésif recommandé (veuillez vous référer à la liste la plus récente des adhésifs recommandés) en respectant strictement les instructions de pose du fabricant de l'adhésif. Il est particulièrement important de se référer aux conseils du fabricant de l'adhésif en ce qui concerne les tailles de truelle, les taux d'application/couverture et les temps ouverts.

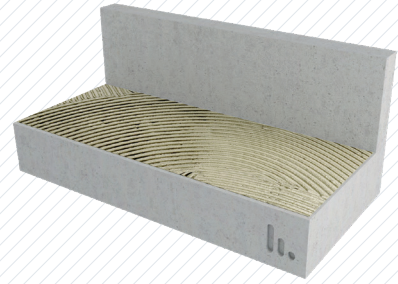
N'étalez que la quantité de colle nécessaire pour couvrir une surface utilisable, et après le temps ouvert requis, posez le Stravifloor Mat-F_e sur la colle et lissez à partir du centre à l'aide d'un planeur à tapis ou d'un rouleau à main pour vous assurer que le produit est entièrement posé dans la colle et que toutes les bulles d'air sont libérées. Ensuite il faut rouler avec un rouleau articulé de 68 kg sur le Stravifloor Mat-F_e pour garantir une adhésion totale sur toute la longueur et la largeur du produit.

Tous les bords doivent être joints bout à bout en veillant à ce que tous les joints soient lisses, sans aucun vide, sans être trop serrés.

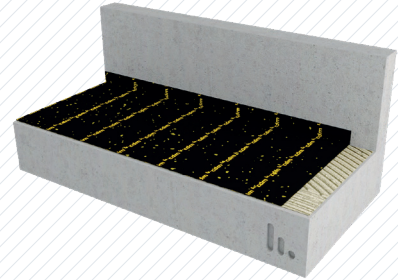
6 / Revêtement de finition

Suivez toujours les instructions d'installation recommandées par le fabricant.

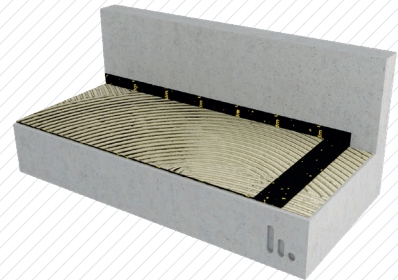
Lorsque la pose du revêtement de sol est terminée, la partie excédentaire de la bande d'isolation périmétrale doit être coupée.



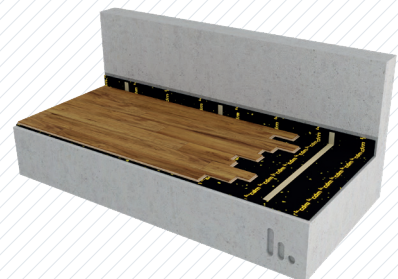
Sols collés
dalle en béton + adhésif



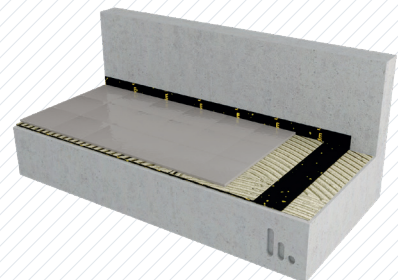
Sols collés
dalle en béton + bande périmétrale + Stravifloor Mat-F3_e



Sols collés
dalle en béton + adhésif + Stravifloor Mat-F3_e + adhésif



Sols non collés
dalle en béton + pare-vapeur + Stravifloor Mat-F3_e
(incl. joints scellés) + revêtement de finition



Sols collés
dalle en béton + adhésif + Stravifloor Mat-F3_e
+ adhésif + revêtement de finition

Adhésifs recommandés

Sous-couche sur chape/béton

- Ball Stycobond F3, 44 ou 58
- SikaBond 150 Premium Floor
- Uzin KE66
- Bostik Laybond HT
- Mapei Ultrabond ECO VS 90 Plus
- Mapei Ultrabond ECO S948 1k

Sous-couche sur vieille céramique

- Ball Stycobond F49 or F66
- Mapei Ultrabond ECO S948 1k

Tapis sur sous-couche

- Ball Stycobond F41
- SikaBond 150 Premium Floor
- Uzin U2100
- Bostik Laybond HT
- Bostik Laybond Carpet Tile Tackifier
- Mapei Ultrabond Eco Tack

Carreau de vinyle / PVC sur sous-couche

- Ball Stycobond F44
- Uzin K66
- Bostik Laybond HT
- SikaBond 150 Premium Floor
- Mapei Ultrabond ECO VS 90 Plus

Céramique sur sous-couche

- SikaBond-T8
- Mapei Granirapid
- Mapei Ultraflex S2 Quick

Bois dur sur sous-couche

- Ball Stycobond B95
- Uzin MK 92 S
- Bostik Laybond Wood MS
- SikaBond AT-80
- Mapei Ultrabond ECO S948 1K
- Mapei Ultrabond P992

CLAUSE DE NON-RESPONSABILITÉ

Les présentes informations sont, à notre connaissance, exactes au moment de leur publication. Les informations, données et recommandations fournies sont basées sur des essais acceptés par l'industrie et sur l'utilisation antérieure du produit. Elles sont destinées à décrire les capacités et les performances générales de nos produits et ne garantissent aucunement leur adéquation à un projet particulier. Nous nous réservons le droit de modifier les produits, leur performance et les données sans préavis. Ce document remplace toutes les informations fournies avant sa publication.